



TÜRKİYE
YÜZYILI

100
TÜRKİYE CUMHURİYETİNİN YÜZÜNCÜ YILI

T.C.

GERMENCİK KAYMAKAMLIĞI

ÇOCUKLAR GÜLSÜN DİYE ANAOKULU

2024 - 2028

STRATEJİK PLANI



*Eđitimdir ki bir milleti ya özgür,
bađımsız, şanlı ve yüce bir toplum halinde yaşatır
ya da onu köleliğe ve yoksulluđa iter.*

Mustafa Kemal ATATÜRK



Değişimin ve gelişimin çok yoğun ve hızlı olduğu günümüz dünyasında, statik temeller üzerinde dinamik bir yapıya sahip olan toplumun eğitim öğretim sürecinde okullardan yana beklenti ve taleplerini karşılayabilmek, eşzamanlı olarak kurumsal kimliği geliştirmek ve nicelik ve nitelik açısından gelişimi sağlamakla mümkündür. Bu nedenle kurumların, temel ilke, değer, misyon ve vizyonlarını, değişim ve gelişime açık alanlarla birlikte belirlemeleri, yani stratejik planlama yapmaları kaçınılmazdır ki stratejik planlar kurumların hedefledikleri varış noktalarına ulaşmak için başvuracakları bir kılavuz, yol haritası anlamını taşımaktadır. Okul öncesi eğitim; 3-6 yaş grubundaki çocukların bedensel, zihinsel, duygusal ve sosyal yönden gelişimlerini destekleyen ve onları toplumun kültürel değerleri doğrultusunda temel eğitimin bütünlüğü içerisinde ilköğretime hazırlayan örgün eğitimin ilk basamağıdır. Bu dönemde edinilen öğrenme yaşantıları, yaşamlarının tüm evrelerini etkileyeceğinden okul öncesi eğitim, öğretim sürecinin en önemli basamağı olarak görülebilir. Bundan dolayı, anaokulları önem ve sorumluluklarının bilincinde olan çalışanlarının; iç ve dış paydaşlarla amaç ve iş birliği içerisinde geleceğe yönelimlerini sağlayacak olan planlama, stratejik planlamadır. Çocuklar Gülsün Diye Anaokulu olarak amacımız geleceğimizin teminatı olan çocuklarımızı, özgüven sahibi, sağlıklı, mutlu, çevreye duyarlı, milli ve manevi değerleri benimsemiş, toplumsal ve kültürel değerlerle uyumlu iyi birer insan olarak yetiştirmektir. Bu amaçlara yönelik olarak belirlenen hedefler doğrultusunda okulumuzun 2024-2028 Stratejik Planı hazırlanmıştır. Stratejik Planın; okulumuzun kurumsallaşma sürecine önemli katkılar sağlayacağına inanıyor ve planın hazırlanmasında emeği geçen kurul, ekip üyelerine ve uygulanmasında katkı sunacak tüm iç ve dış paydaşlara teşekkür ediyorum.

Damla PINARBAŞI
Çocuklar Gülsün Diye Anaokulu Müdürü

SUNUŞ**İÇİNDEKİLER****TABLolar****ŞEKİLLER****TANIMLAR****GİRİŞ**

1. BÖLÜM: STRATEJİK PLAN HAZIRLIK SÜRECİ	1
A. Strateji Geliştirme Kurulu	1
B. Stratejik Plan Hazırlama Ekibi	1
2. BÖLÜM: DURUM ANALİZİ	2
A. Kurumsal Tarihçe	2
B. Uygulanmakta Olan Stratejik Planın Değerlendirilmesi	3
C. Faaliyet Alanları ile Ürün ve Hizmetlerin Belirlenmesi	4
D. Paydaş Analizi	5
E. Kuruluş İçi Analiz	11
F. GZFT Analizi	13
G. Tespitler ve İhtiyaçların Belirlenmesi	15
3. BÖLÜM: GELECEĞE BAKIŞ	16
A. Misyon, Vizyon, Temel Değerler	16
B. Stratejik Amaçlar	17
C. Stratejik Hedefler, Performans Göstergeleri, Stratejiler	18
D. Maliyetlendirme	27
E. İzleme ve Değerlendirme	27
EKLER	28

TABLolar**SAYFA**

Tablo1: Faaliyet Alanı-Ürün/Hizmet Listesi	4
Tablo2: Paydaş Tablosu	5
Tablo3: Paydaşların Önceliklendirilmesi	5
Tablo4: Paydaş Görüşlerinin Alınmasına İlişkin Çalışmalar	6
Tablo5: Okul Yönetici Sayıları	11
Tablo6: Öğretmen, Öğrenci, Derslik Sayıları	11
Tablo7: Branş Bazında Öğretmen Norm, Mevcut, İhtiyaç Sayıları	11
Tablo8: Yardımcı Personel/Destek Personeli Sayısı	11
Tablo9: Okul Binasının Fiziki Durumu	11
Tablo10: Teknoloji ve Bilişim Altyapısı	12
Tablo11: Tahmini Kaynaklar	12
Tablo12: GZFT Listesi	13
Tablo13: Tespitler ve İhtiyaçlar	15
Tablo14: Stratejik Amaçlar, Hedefler	17
Tablo15: Tahmini Maliyetler	27
Tablo16: Strateji Geliştirme Kurulu	28
Tablo17: Stratejik Planlama Ekibi	28

ŞEKİLLER**SAYFA**

Şekil1: Çocuklar Gülsün Diye Anaokulu 2024-2028 Stratejik Plan Hazırlama Modeli	1
Şekil2: Yönetici, Öğretmen ve Personel İç Paydaş Anketi Sonuçları A	6
Şekil3: Yönetici, Öğretmen ve Personel İç Paydaş Anketi Sonuçları B	7
Şekil4: Yönetici, Öğretmen ve Personel İç Paydaş Anketi Sonuçları C	8
Şekil5: Öğrenci ve Veli İç Paydaş Anketi Sonuçları A	9
Şekil6: Öğrenci ve Veli İç Paydaş Anketi Sonuçları B	9
Şekil7: Öğrenci ve Veli İç Paydaş Anketi Sonuçları C	10
Şekil8: Stratejik Plan İzleme ve Değerlendirme Modeli	27

TANIMLAR

Stratejik Plan: Kamu idarelerinin orta ve uzun vadeli amalarını, temel ilke ve politikalarını, hedef ve önceliklerini, performans ölçütlerini ve bunlara ulaşmak için izlenecek yöntemler ile kaynak dağılımlarını içeren plandır (5018 s. Kamu Mali Yönetimi ve Kontrol Kanunu, Madde3)

Stratejik Plan Genelgesi: 2024-2028 dönemi stratejik plan çalışmalarının başlatılması için Milli Eğitim Bakanlığı Strateji Geliştirme Başkanlığı tarafından hazırlanarak duyurulan 06.10.2022 tarih ve 2022/21 sayılı genelgedir.

Hazırlık Programı: 2024-2028 dönemi stratejik plan hazırlık sürecinin aşamalarını, bu aşamalarda gerçekleştirilecek faaliyetleri, bu aşama ve faaliyetlerin tamamlanacağı tarihleri gösteren zaman çizelgesini, kurul ve ekip üyelerinin sayısını ve niteliğini açıklayan programdır.

Misyon: Kurumun/kuruluşun var oluş sebebini açıklayan, kurumun/kuruluşun kimlere, hangi amaçla ve hangi alanda hizmet verdiğini yöntemleriyle birlikte açıklayan bildirgedir.

Vizyon: Kurumun/kuruluşun ideal geleceğini sembolize eden, plan dönemi sonunda nerede olmak istediğini, nereye varmak istediğini ifade eden bildirgedir.

Amaç: Kurumun/kuruluşun plan dönemi sonuna kadar genel olarak elde etmek ve ulaşmak istediği sonucu ifade eder.

Hedef: Amaların spesifik (özel) ve nicel verilerle ölçülebilir, gerçekleştirilebilir ve somut şekilde ifade edilmesidir.

Paydaş: Kurumla/kuruluşla doğrudan veya dolaylı ilgisi olan, her ne suretle olursa olsun kurumdan etkilenen ve kurumu etkileyen kişi, gurup, kurum ve kuruluşları ifade eder.

GZFT(SWOT)Analizi: Kurumun güçlü ve zayıf yönlerinin belirlenmesi, kurum için mevcut fırsatların ve tehditlerin tespit edilmesi amacıyla farklı teknikler kullanılarak yapılan analizdir.

Faaliyet: Belirli bir amaca ve hedefe yönelen, başlı başına bir bütünlük oluşturan, yönetilebilir ve maliyetlendirilebilir üretim ve ya hizmetlerdir.

Performans Göstergesi (PG): Stratejik planda hedeflerin ölçülebilirliğini miktar ve zaman boyutuyla ifade eden göstergelerdir.

Stratejik Plan Değerlendirme Raporu: İzleme tabloları ile değerlendirme sorularının cevaplarını içeren ve her yıl şubat ayının sonuna kadar hazırlanan rapordur.

GİRİŞ

İli	Aydın	İlçesi:	Germencik
Adres	Yedieylül Mahallesi Köprülü Mehmet Paşa Sokak No:40 Germencik/Aydın	Coğrafi Konum	37°52'37.7"N 27°36'03.6"E Germencik/AYDIN
Telefon	(0256)5630304	Faks:	
e-Posta	974672@meb.k12.tr	Web Adresi	https://germencikcgd.meb.k12.tr/
Kurum Kodu	974672	Öğretim Şekli	İkili Öğretim

Çocuklar Gülsün Diye Anaokulu 2024-2028 Stratejik Plan hazırlık çalışmaları, Milli Eğitim Bakanlığı Strateji Geliştirme Başkanlığının 06.10.2022 tarih ve 2022/21 sayılı Genelgesi ve hazırlık programı doğrultusunda Aydın İl Milli Eğitim Müdürlüğü'nün hazırladığı İl, İlçe, Okul/Kurum Stratejik Plan Çalışma Takvimine uygun olarak başlatılmıştır. Stratejik Plan Hazırlama Ekibimiz, Aydın İl Milli Eğitim Müdürlüğü Ar-Ge Biriminin düzenlediği eğitim ve bilgilendirme toplantısına katılmıştır. Hazırlık çalışmalarının tamamlanmasının ardından kurumumuzun stratejik plan hazırlama modeline uygun olarak Durum Analizi çalışmaları yapılmıştır. Bu kapsamda; kurumsal tarihçenin hazırlanması, uygulanmakta olan stratejik planın değerlendirilmesi, faaliyet alanları ve ürün-hizmetlerin değerlendirilmesi, kuruluş içi analiz, GZFT Analizi tamamlanmış, buna göre 2024-2028 stratejik planına temel oluşturacak gelişim alanları belirlenmiştir. Paydaş Analizi çalışmalarının ardından "Kurum İçi Analiz, GZFT Analizi" çalışmaları yapılmış, "Tespit ve İhtiyaçlar" belirlenmiştir. "Durum Analizi" çalışmasından elde edilen sonuçlarla "Geleceğe Bakış" bölümü hazırlanmıştır. Bu bölümde "Misyon, Vizyon ve Temel Değerler" ile birlikte Müdürlüğümüzün 2024-2028 dönemini kapsayan 5 yıllık süreçte amaçları, hedefleri, performans göstergeleri ve stratejilerine yer verilmiştir. Hedeflerimizi gerçekleştirebilmek için her bir hedefe mahsus olmak üzere 5 yıllık dönem için tahmini maliyet belirlenmiştir. İzleme ve değerlendirme modeli hazırlanarak stratejik plan çalışmaları tamamlanmıştır. Stratejik planımız, incelenmek üzere İlçe Milli Eğitim Müdürlüğü Ar-Ge Birimine gönderilmiştir. Düzeltme işlemlerinin ardından Germencik İlçe Milli Eğitim Müdürlüğü tarafından onaylanan planımız, okulumuzun resmi internet sitesinde kamuoyu ile paylaşılmıştır.

1.BÖLÜM: STRATEJİK PLAN HAZIRLIK SÜRECİ

06.10.2022 tarih ve 2022/21 sayılı Genelge ile birlikte hazırlanan MEB 2024-2028 Stratejik Plan Hazırlık Programında belirtilen takvime, usul ve esaslara uygun olarak Okulumuz Strateji Geliştirme Kurulu ve Stratejik Planlama Ekibi oluşturulmuş ve İlçe Milli Eğitim Müdürlüğü Ar-Ge birimine bilgi verilmiştir.

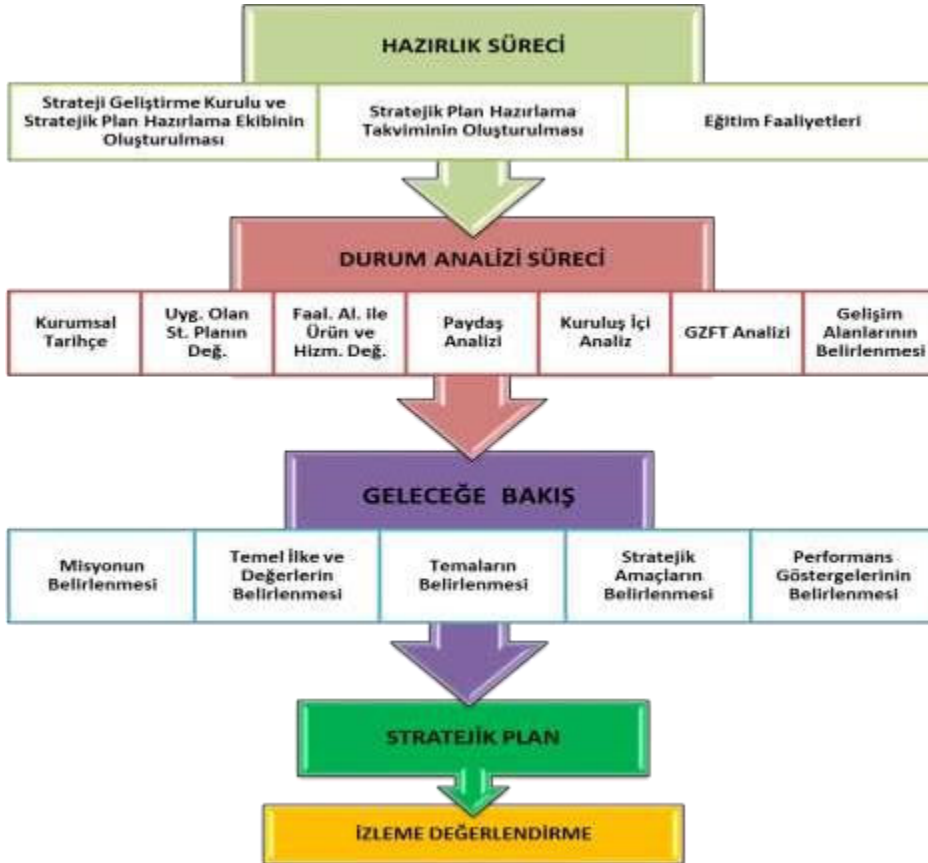
A. Strateji Geliştirme Kurulu

Okulumuz Strateji Geliştirme Kurulu; Okul Müdürü başkanlığında, müdür yardımcısı, okul aile birliği başkanı, 2 gönüllü öğretmen olmak üzere toplam 5 kişiden oluşturulmuştur. (Tablo16).

B. Stratejik Planlama Ekibi

Okulumuz Stratejik Planlama Ekibi; 1 öğretmen başkanlığında, 1 gönüllü öğretmen üye ile 4 gönüllü veli üye olmak üzere toplam 6 kişiden oluşturulmuştur (Tablo17).

Şekil 1. Çocuklar Gülsün Diye Anaokulu Stratejik Plan Hazırlama Modeli



2.BÖLÜM: DURUM ANALİZİ

A. Kurumsal Tarihçe

Okulumuz; özel idareye ait arsa üzerinde eğitime verdiği destek ile tanınan Çocuklar Gülsün Diye Vakfı tarafından yaptırılmış ve 14 Ocak 2012 tarihinde açılarak Milli Eğitim Müdürlüğüne teslim edilmiştir.

26 Mart 2012'de 17 öğrenci ile eğitim öğretime başlanmış olup, 2013-2014 eğitim-öğretim yılında 47, 2014-2015 yılında 60, 2015-2016 yılında 78, 2016-2017 yılında 87, 2017-2018 yılında 102, 2018-2019 yılında 103 öğrenciyle, 2019-2020 yılında 87 öğrenciyle, 2020-2021 yılında 47 öğrenciyle, 2021-2022 106 öğrenciyle, 2022-2023 yılında 105 öğrenciyle, 2023-2024 eğitim öğretime 103 öğrenciyle devam etmektedir. Okulumuz bu hizmeti 1 Müdür, 1 Müdür Yardımcısı, 4 Kadrolu öğretmen, 1 TYP çalışanı kadrosu ile vermektedir.

Okulumuz 1700 metrekarelik bahçe içerisinde 200 metrekarelik binadan oluşmakta olup. Bahçesinde ahşap bahçe oyuncakları ve kum havuzu bulunmakla birlikte kümes ve köpek kulübesi ile çocukların diğer canlıların beslenmesi ve bakımında sorumluluk almaları sağlanmıştır. 2014 yılında yapılan bahçe düzenlemesi ile bahçe çimlendirilmiş, çocuklara daha güvenli ve kullanışlı bir oyun bahçesi haline getirilmiştir. Bahçemize piknik masaları eklenerek, hava şartlarının uygun olduğu zamanlarda çocuklara farklı bir öğrenme ortamı yaratılmıştır. Okulun arkasında bulunan bahçe alanına, hobi bahçesi oluşturulmuş olup, her sınıfın kendine ait alanı bulunmakta, çocukların kendi meyve, sebze ve diğer bitkilerini yetiştirme olanağı oluşturulmuştur.

Sınıflarımızda akıllı tahta özelliklerine sahip LCD ve bilgisayar donanımı mevcuttur.

Okulumuzda güvenlik tedbirleri dikkate alınmış olup, okulumuzda kamera sistemi bulunmaktadır. Velilerimiz eğitimin dışında tutulmayıp aile katılım programlarıyla eğitime dâhil edilmekte, okul-aile-çocuk üçgeninde sağlam temeller üzerine kurulu bir eğitim anlayışıyla hareket edilmektedir. Düzenlenen veli, öğrenci memnuniyet anketleri ile istek, görüşleri düzenli olarak alınıp, değerlendirilmektedir. Aile Eğitimi Programı aralıklarla düzenlenmektedir.

10.03.2012 tarihinde Sağlık Bakanlığı ve Milli Eğitim Bakanlığı tarafından yapılan denetimde okulumuz "Beyaz Bayrak" almaya hak kazanmış, 10.03.2017 tarihinde tekrar "Beyaz Bayrak" olarak devamını sağlamıştır. 19.04.2017 tarihinde de Beslenme Dostu Okul sertifikasını almıştır. 5.10.2020 tarihinde Milli Eğitim Bakanlığı ve TSE iş birliğinde yapılan denetimler sonucunda "Okulum Temiz" belgesi almaya hak kazanmıştır. Her sene yapılan denetimlerle "Okulum Temiz" belgesi yenilenmektedir.

İzmir - Aydın karayolunun 95. kilometresinde konumlanan ve Aydın şehir merkezine 23 km. mesafede bulunan Germencik, doğudan İncirliova, batıdan Söke, Selçuk ve Kuşadası, güneyden Büyük Menderes(Koçarlı), kuzeyden ise Tire ile çevrilidir. Batı Anadolu'nun tarih ve uygarlığının izlerini taşıyan ilçemiz, Aydınoğulları'nın yönetimi sırasında bugünkü konumunun 2 km. kuzeyinde küçük bir aşiret topluluğu iken, 1902 tarihinde "Değirmencik" adı altında kurulur. Osmanlı döneminde de "İğneabat" olarak anılan yöremiz, 15. yüzyılın başlarında Bursa, Konya ve Afyon çevresinden gelip yerleşen göçebe aşiretleri ile nüfus oranı artar. Dıştan gelenlerin kültürel yapısı ve mizacı ile "Değirmencik" adı "Germencik" olarak değişikliğe uğrar. 19. yüzyıl sonlarında Aydın iline bağlı bir nahiye merkezi olan Germencik, savaş sonrası 1948 yılında ilçe merkezi olur ve gelişimini bugüne değin sürdürmeye devam eder.

B. Uygulanmakta Olan Stratejik Planın Deęerlendirilmesi

2019-2023 Stratejik Planı, 31 Aralık 2023 tarihine kadar 5 yıl süreyle uygulanmıştır. Salgın sebebiyle ülkemiz genelinde uygulanan kısıtlama tedbirleri kapsamında yüz yüze eğitime ara verilmiş, Bakanlığımızın talimatları doğrultusunda çevrim içi eğitim yapılmıştır. Bu süreçte stratejik planımızda yer alan hedeflerin bazılarını gerçekleştirmek mümkün olmamış, özürsüz devamsızlık oranları gibi yüz yüze eğitime uyarlanmış bazı göstergeler ölçülememiştir. Bunun yanında, çevrimiçi eğitime geçilerek derslerin MEB talimatıyla EBA üzerinden işlenmesi ve öğretmenlerin EBA sistemine kayıtlarının zorunlu olması sebebiyle EBA kullanan öğretmen ve öğrenci oranı göstergeleri 2023 hedefini aşmış, bu göstergenin gerçekleşmesi için başka herhangi bir çalışma yapmaya gerek kalmamıştır. Salgın sürecinde yaşanan değişkenlere rağmen eğitim-öğretim faaliyetlerine ara vermeden devam edilmiştir. 2019-2023 Stratejik Plan süreci tamamlanmıştır.

C. Faaliyet Alanları ile Ürün ve Hizmetlerin Belirlenmesi

Tablo 1: Faaliyet Alanı-Ürün/Hizmet Listesi

FAALİYET ALANI	ÜRÜN/HİZMETLER
A-Eğitim-Öğretim Hizmetleri	<ol style="list-style-type: none">1. Eğitim-öğretim iş ve işlemleri2. Ders Dışı Faaliyet İş ve İşlemleri3. Özel Eğitim Hizmetleri4. Kurum Teknolojik Altyapı Hizmetleri5. Anma ve Kutlama Programlarının Yürütülmesi6. Sosyal, Kültürel, Sportif Etkinlikler7. Öğrenci İşleri(Kayıt, nakil, ders programları vb.)8. Zümre Toplantılarının Planlanması ve Yürütülmesi
B- Stratejik Planlama, Araştırma-Geliştirme	<ol style="list-style-type: none">1. Stratejik Planlama İşlemleri2. İhtiyaç Analizleri3. Eğitime İlişkin Verilerin Kayıtlanması4. Araştırma-Geliştirme Çalışmaları5. Projeler Koordinasyon6. Eğitimde Kalite Yönetimi Sistemi(EKYS) İşlemleri
C- İnsan Kaynaklarının Gelişimi	<ol style="list-style-type: none">1. Personel Özlük İşlemleri2. Norm Kadro İşlemleri3. Hizmet İçi Eğitim Faaliyetleri
D- Fiziki ve Mali Destek	<ol style="list-style-type: none">1. Okul Güvenliğinin Sağlanması2. Ders Kitaplarının Dağıtım3. Taşınır Mal İşlemleri4. Temizlik, Güvenlik, Isıtma, Aydınlatma Hizmetleri5. Evrak Kabul, Yönlendirme ve Dağıtım İşlemleri6. Arşiv Hizmetleri7. Sivil Savunma İşlemleri
E-Denetim ve Rehberlik	<ol style="list-style-type: none">1. Okul/Kurumların Teftiş ve Denetimi2. Öğretmenlere Rehberlik ve İşbaşında Yetiştirme Hizmetleri3. Ön İnceleme, İnceleme ve Soruşturma Hizmetleri
F-Halkla İlişkiler	<ol style="list-style-type: none">1. Bilgi Edinme Başvurularının Cevaplanması2. Protokol İş ve İşlemleri3. Basın, Halk ve Ziyaretçilerle İlişkiler4. Okul-Aile İşbirliği

D. Paydaş Analizi

Kurumumuzun faaliyet alanları dikkate alınarak, kurumumuzun faaliyetlerinden yararlanan, faaliyetlerden doğrudan/dolaylı ve olumlu/olumsuz etkilenen veya kurumumuzun faaliyetlerini etkileyen paydaşlar (kişi, grup veya kurumlar) tespit edilmiştir.

Paydaşların Tespiti

Tablo 2: Paydaş Tablosu

Paydaş Adı	İç Paydaş	Dış Paydaş
Aydın İl Milli Eğitim Müdürlüğü		√
Germencik Kaymakamlığı		√
Germencik İlçe Milli Eğitim Müdürlüğü		√
Okul Müdürümüz	√	
Müdür Yardımcımız	√	
Öğretmenlerimiz	√	
Öğrencilerimiz	√	
Velilerimiz	√	
Personelimiz	√	
İlçe Emniyet Amirliği		√
İlçe Toplum Sağlığı Merkezi		√
Diğer Eğitim Kurumları		√
Özel Sektör		√
Sivil Toplum Kuruluşları		√
İlçe Belediye Başkanlığı		√
Mahalle Muhtarlığı		√
Diğer Kurum ve Kuruluşlar		√

Paydaşların Önceliklendirilmesi

Paydaşların önceliklendirilmesi; Kamu İdareleri İçin Stratejik Planlama Kılavuzunda (2021; 3.1 Sürüm) belirtilen Paydaş Etki/Önem Matrisi'nden (Tablo7) yararlanılarak hazırlanmıştır.

Tablo 3: Paydaşların Önceliklendirilmesi

PAYDAŞ ADI	İÇ PAYDAŞ	DIŞ PAYDAŞ	ÖNEM DERECESİ	ETKİ DERECESİ	ÖNCELİĞİ
Aydın İl Milli Eğitim Müdürlüğü		√	5	5	5
Germencik Kaymakamlığı		√	5	5	5
Germencik İlçe Milli Eğitim Müdürlüğü	√		5	5	5
Okul Müdürümüz	√		5	5	5
Müdür Yardımcımız	√		5	5	5
Öğretmenlerimiz	√		5	5	5
Öğrencilerimiz	√		5	5	5
Velilerimiz	√		5	5	5
Personelimiz		√	4	4	4
İlçe Emniyet Amirliği		√	3	3	3
İlçe Toplum Sağlığı Merkezi		√	3	3	3
Diğer Eğitim Kurumları		√	3	3	3
Özel Sektör		√	2	2	2
Sivil Toplum Kuruluşları		√	2	2	2
İlçe Belediye Başkanlığı		√	2	2	2
Mahalle Muhtarlığı		√	3	3	3
Diğer Kurum ve Kuruluşlar		√	2	2	2
Diğer Kurum ve Kuruluşlar		√	2	2	2

Önem Derecesi: 1,2,3 gözet;4,5 birlikte çalış
Etki Derecesi: 1,2,3 İzle;4,5 bilgilendir
Önceliği: 5=Tam;4=Çok;3=Orta;2=Az;1=Hiç

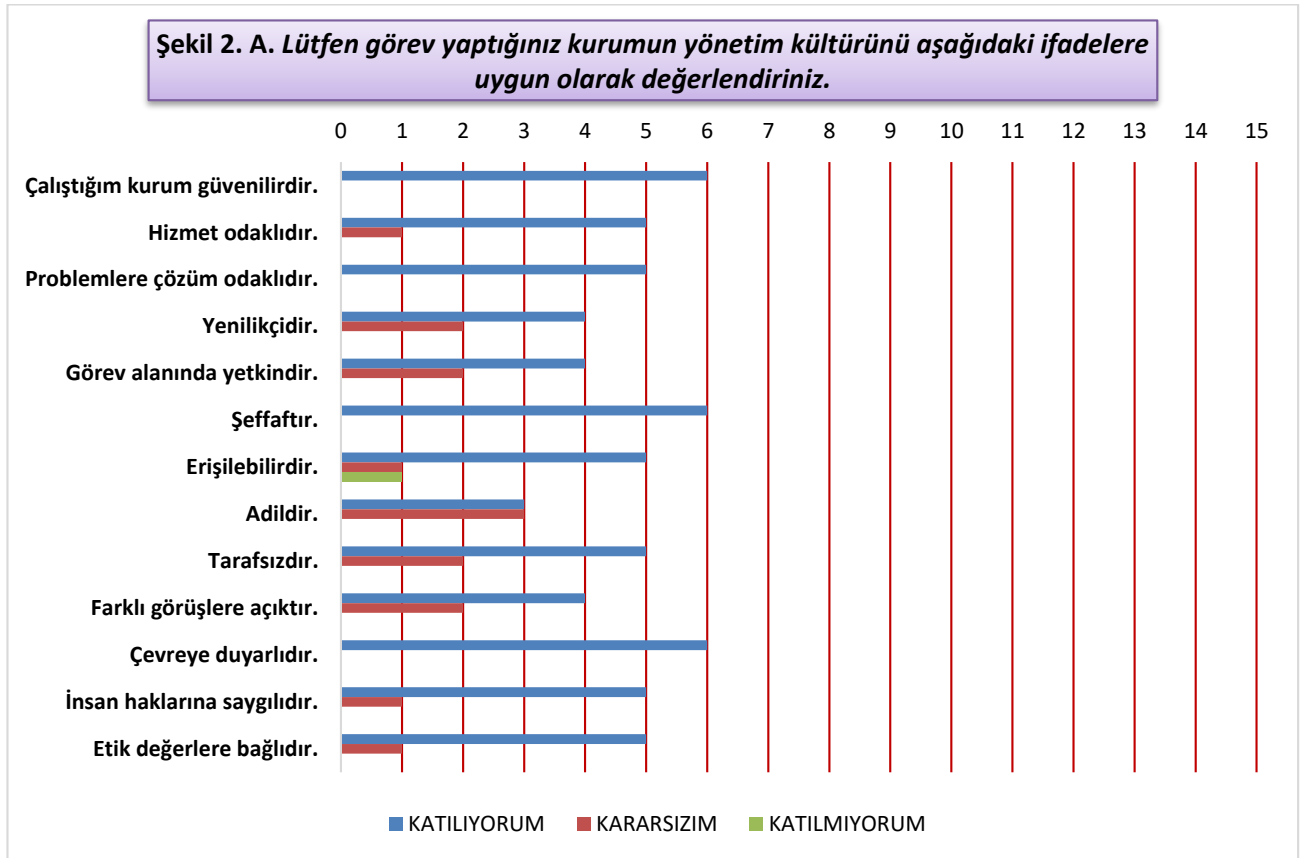
Paydaş Görüşlerinin Alınması ve Değerlendirilmesi

Durum Analizi çalışmaları kapsamında; Efeler İlçe Milli Eğitim Müdürü başta olmak diğer okul ve kurumların yönetici ve öğretmenleri ile yüz yüze görüşmeler, mülakat toplantı gerçekleştirilerek, dilek ve önerileri alınmıştır. Öğrenci, öğretmen, veli, yönetici ve personelden oluşan iç paydaşlarımızdan ise toplantı ve anket yöntemleri ile görüşleri alınmıştır. Kurumumuzun iç paydaşlarına yönelik yaptığımız anket çalışmasında, Aydın İl Milli Eğitim Müdürlüğü tarafından hazırlanan Yönetici, Öğretmen ve Personel İç Paydaş Anketi ile Öğrenci ve Veli İç Paydaş Anketi soruları kullanılmıştır. Anketlere 4 öğretmen, 2 yönetici, 1 personel, 47 öğrenci, 65 veli olmak üzere toplam 119 paydaşımız katılmıştır.

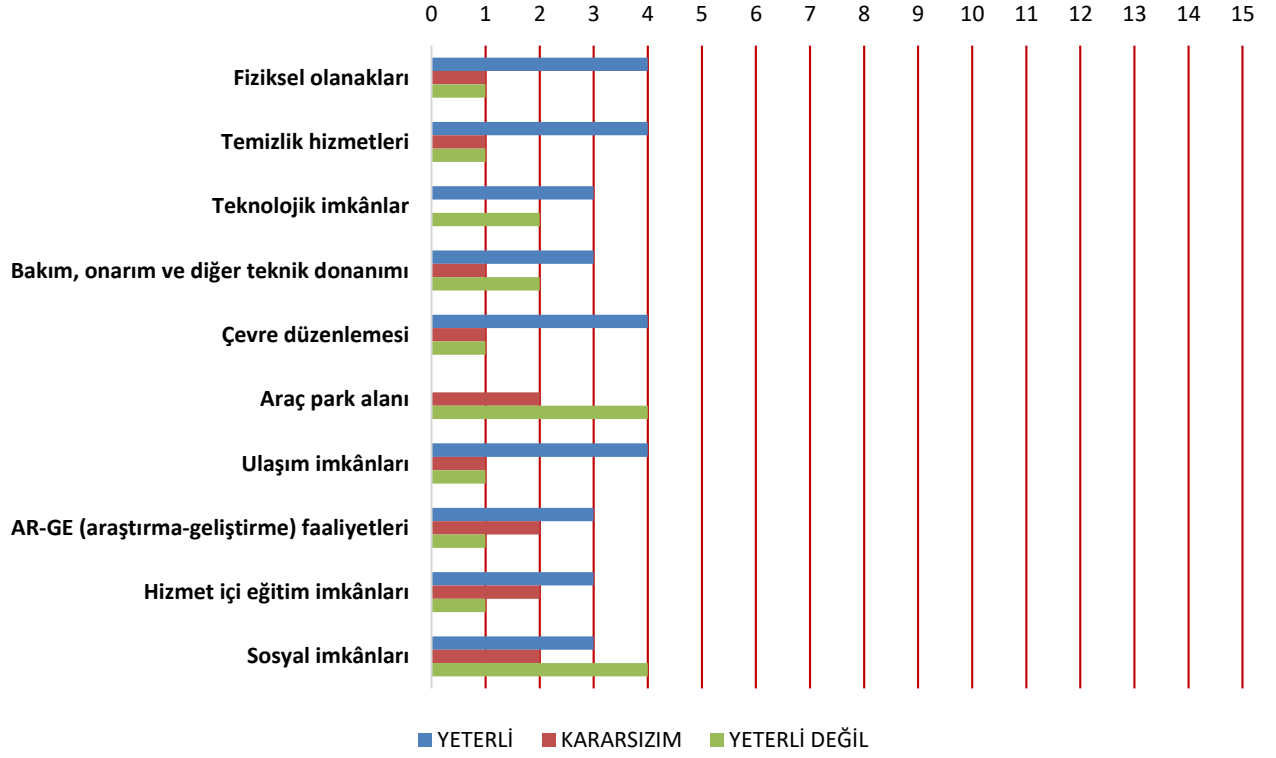
Tablo 4: Paydaş Görüşlerinin Alınmasına İlişkin Çalışmalar

PAYDAŞ ADI	YÖNTEM	SORUMLU	ÇALIŞMA TARİHİ	RAPORLAMA VE DEĞERLENDİRME SORUMLUSU
İlçe MEM Yöneticileri	Mülakat, Toplantı	Strateji Geliştirme Kurulu Bşk.	01.05.2023-19.05.2023	S.P. Hazırlama Ekibi
Diğer Eğitim Kurumu Yöneticileri	Mülakat	Strateji Geliştirme Kurulu Bşk.	01.05.2023-19.05.2023	S.P. Hazırlama Ekibi
Öğretmenlerimiz	Anket, Toplantı	S.P. Ekibi	01.05.2023-19.05.2023	S.P. Hazırlama Ekibi
Öğrencilerimiz	Anket	S.P. Ekibi	01.05.2023-19.05.2023	S.P. Hazırlama Ekibi
Velilerimiz	Anket	S.P. Ekibi	01.05.2023-19.05.2023	S.P. Hazırlama Ekibi
Yöneticilerimiz	Anket, Toplantı	S.P. Ekibi	01.05.2023-19.05.2023	S.P. Hazırlama Ekibi

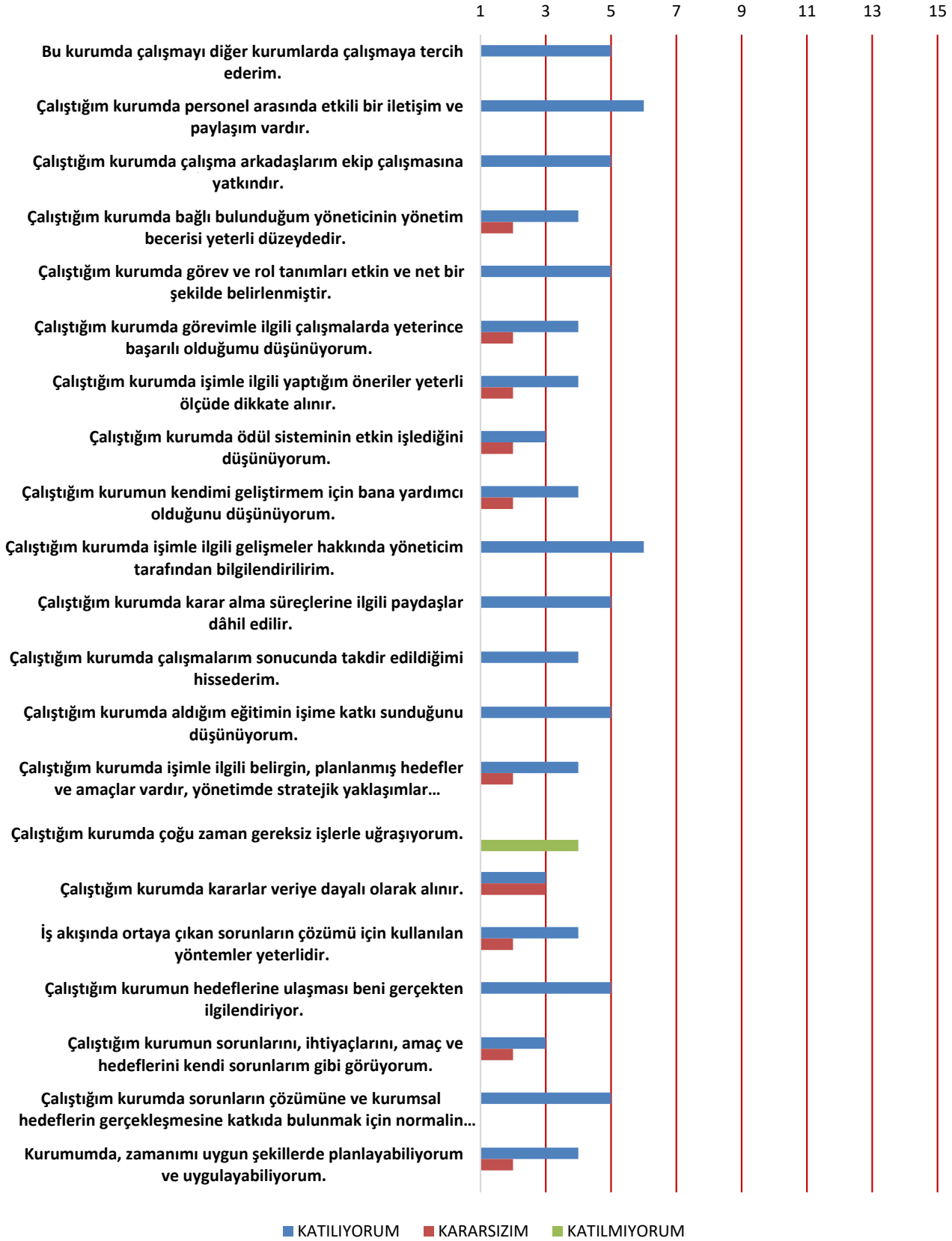
Yönetici, Öğretmen ve Personel İç Paydaş Anketi Sonuçları



Şekil 3. B. Lütfen görev yaptığınız kurumu fiziki yapısı ve sunduğu olanaklar açısından yeterlilik durumuna göre değerlendiriniz.

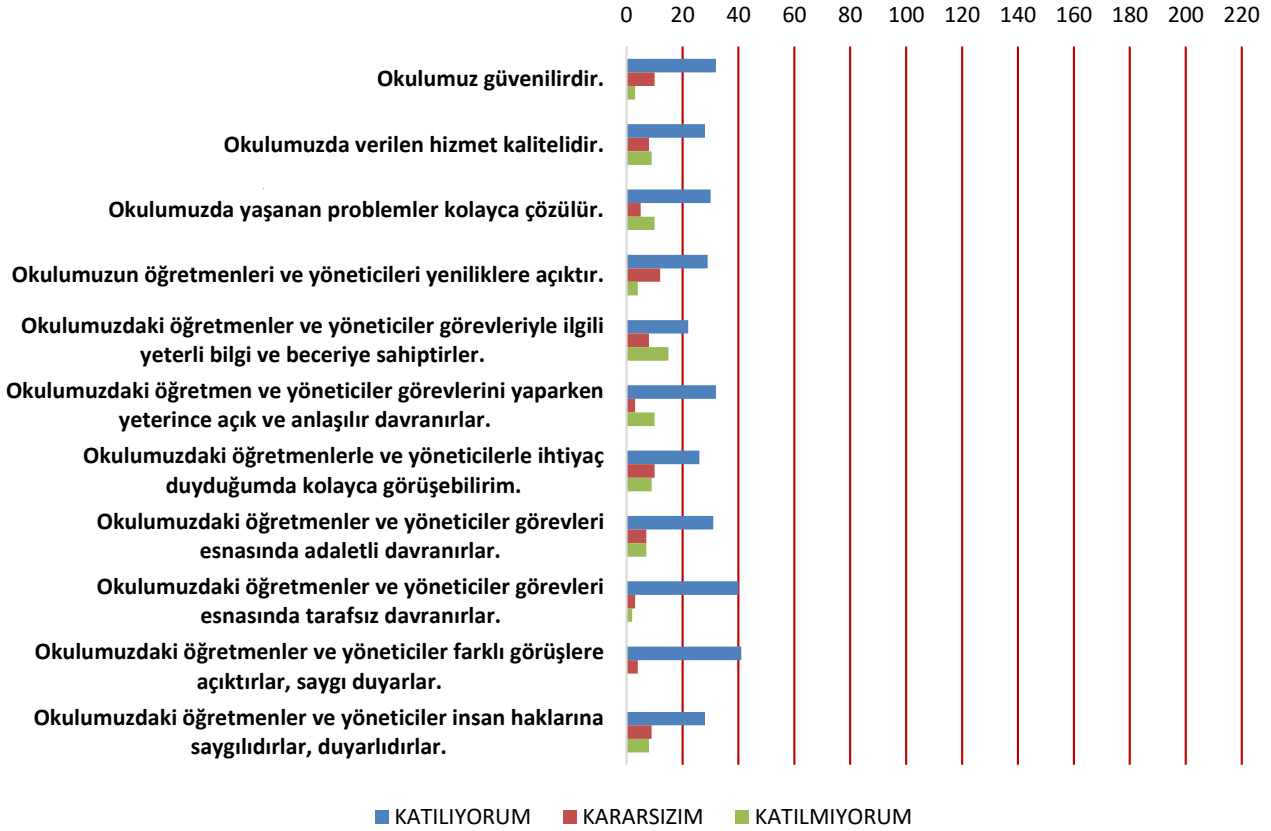


Şekil 4. C. Lütfen görev yaptığınız kurum işbirliği ve iletişim yöntemleri, kişisel ve mesleki gelişim, kurumsal kültürün benimsenmesi gibi faktörler açısından aşağıdaki ifadelere uygun olarak değerlendiriniz.

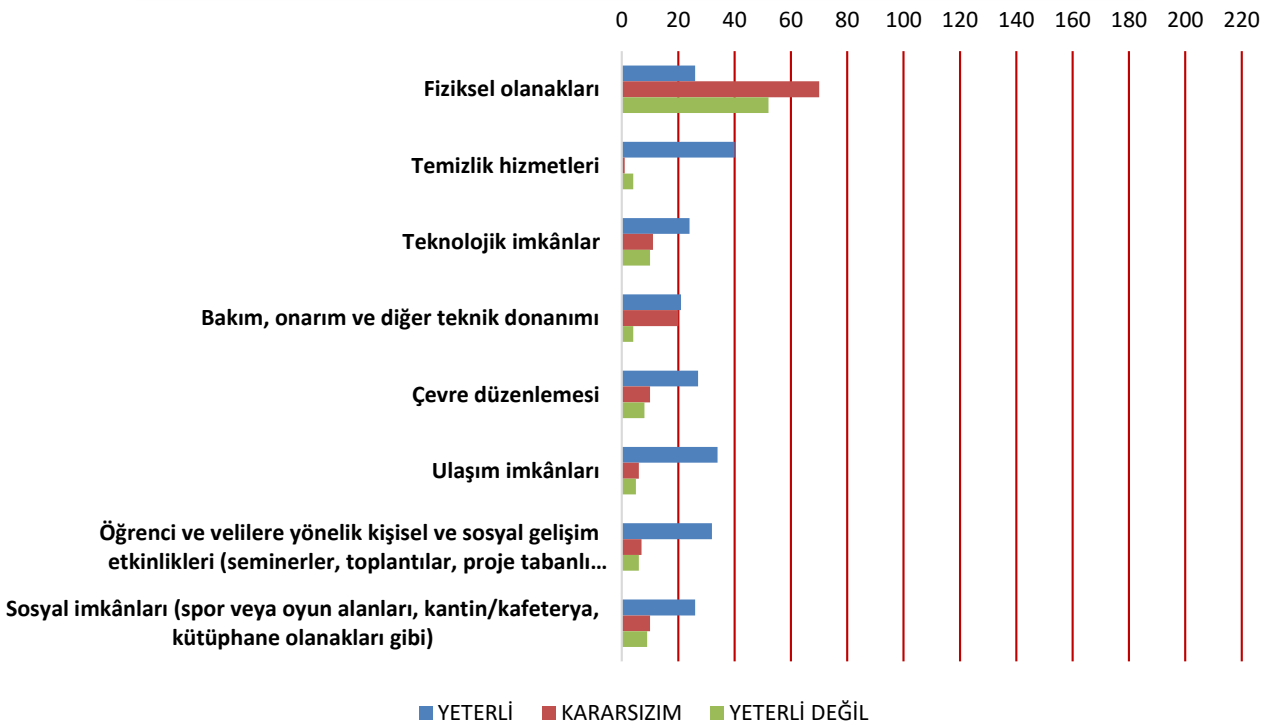


Öğrenci ve Veli İç Paydaş Anketi Sonuçları

Şekil 5. A. Lütfen öğrencisi olduğunuz/öğrencinizin eğitim aldığı okulun yönetim kültürünü aşağıdaki ifadelere uygun olarak değerlendiriniz.



Şekil 6. B. Lütfen öğrencisi olduğunuz/öğrencinizin eğitim aldığı okulu; fiziki yapısı ve sunduğu olanaklar açısından yeterlilik durumuna göre değerlendiriniz.



Şekil 7. C. Lütfen öğrencisi olduğunuz/öğrencinizin eğitim aldığı kurumu işbirliği ve iletişim yöntemleri, kişisel gelişim, kurumsal kültürün benimsenmesi gibi faktörler aşağıdaki ifadelere uygun olarak değerlendiriniz.



E. Kuruluş İçi Analiz

İnsan Kaynakları Yetkinlik Analizi

Tablo 5: Okul Yönetici Sayısı

YÖNETİCİ SAYILARI			
	Müdür	Müdür Başyardımcısı	Müdür Yardımcısı
Norm	1	0	1
Mevcut	1	0	1

Tablo 6: Öğretmen, Öğrenci, Derslik Sayıları

SIRA	ÖĞRENCİ-ÖĞRETMEN-DERSLİK BİLGİLERİ	SAYI
1	Öğrenci Sayısı	103
2	Öğretmen Sayısı	4
3	Derslik Sayısı	2
4	Derslik Başına Düşen Öğrenci Sayısı	25,75
5	Öğretmen Başına Düşen Öğrenci Sayısı	25,75

Tablo 7: Branş Bazında Öğretmen Norm, Mevcut, İhtiyaç Sayıları

SIRA	BRANŞ	NORM	MEVCUT	İHTİYAÇ
1	Okul Öncesi Öğretmeni	4	4	0

Tablo 8: Yardımcı Personel/Destek Personeli Sayısı

SIRA	BRANŞ	NORM	MEVCUT	İHTİYAÇ
1	Memur	0	0	0
2	Destek Personeli	1	1	0
3	Güvenlik Görevlisi	0	0	0

Fiziki Kaynak Analizi

Tablo 9: Okul Binasının Fiziki Durumu

SIRA	KULLANIM ALANI/TÜRÜ	BİNA YAPISAL DURUMU (Tahsisli Binalar Dâhil)	BİNA KAPASİTE DURUMU(Yeterli/Yetersiz)
1	Hizmet Binası	Var	Yeterli
2	Güvenlik Kamerası Sayısı	6	Yeterli
3	Yemekhane	0	-
4	Rampa(Engelli)	Var	Yeterli

Tablo 10: Teknoloji ve Bilişim Altyapısı

TEKNOLOJİ VE BİLİŞİM ALTYAPISI	
Etkileşimli akıllı tahta sayısı	0
Tablet sayısı	0
İnternet altyapısı	Var
Fotokopi makinesi sayısı	2
DYS Kullanımı	Var
SMS bilgilendirme sistemi kullanımı	Yok
MEB tarafından sağlanan resmi internet sitesinin kullanımı	Var
Resmi elektronik posta adresinin kullanımı	Var

Mali Kaynak Analizi

Tablo 11: Tahmini Kaynaklar(TL)

Müdürlüğümüzün 2024-2028 dönemindeki nakdi kaynakları, tasarruf tedbirleri de dikkati alınarak tahmini hesaplanmış ve tabloda sunulmuştur.

KAYNAKLAR	2024	2025	2026	2027	2028	Toplam Kaynak
Bütçe Dışı Fonlar (Okul Aile Birliği)	10000	12500	15000	17500	25000	80000
Katkı Payı Geliri	40000	45000	50000	55000	60000	250000
Diğer (Ulusal ve Uluslararası Hibe Fonları vb.)	0	0	0	0	0	0
TOPLAM	50000	57500	65000	72500	85000	330000

F. GZFT Analizi

İç ve dış paydaşlarımıza yönelik yaptığımız öğretmenler kurulu toplantıları, zümre öğretmenler kurulu toplantıları şube öğretmenler kurulu toplantıları, veli toplantıları, odak grup görüşmeleri, ev-işyeri ziyaretleri, iç paydaş anketi vb. çalışmalarla birlikte dış paydaşlarımıza yönelik yaptığımız toplantılar, yüzyüze görüşmeler/mülakat vb. çalışmalardan elde edilen sonuçlara göre kurumumuzun GZFT Analizi yapılmıştır. GZFT Analizi yapılırken ayrıca öğretmen nöbet defteri kayıtları, önceki plan dönemine ait tespitler, kurumsal raporlar, kurumsal istatistikler, bilimsel makaleler, tezler ve raporlardan yararlanılmıştır. GZFT Analizi sonucunda kurumsal düzeyde güçlü ve zayıf yönlerimiz ile kurumumuz için önem arz eden fırsat ve tehditler listelenmiştir.

Tablo 12: GZFT Listesi

İÇ ÇEVRE	GÜÇLÜYÖNLER
	<ul style="list-style-type: none">• Öğrenci velilerinin eğitim faaliyetlerine önem veriyor olması• Müdürlüğümüz faaliyetlerinin mevzuata uygun olarak yapılması• İl, İlçe ve okul/kurum düzeyinde iletişim ve yazışmaların zamanında gerçekleşmesi• Öğrenci devam oranlarının yüksek olması• Okulumuzun İlçe merkezi dışında olmasından dolayı trafik yoğunluğu olmaması• Okul bahçemizin geniş ve doğayla iç içe olması• Sınıf içi materyal ve donanımın yeterli düzeyde olması• Okulumuzda teknolojik donanımın üst düzeyde olması• Okul güvenliğinin alarm ve güvenlik kamerası sistemiyle sağlanması• Okulun genç bir kadroya sahip olması• Bağımsız anaokulu olarak öğrenci sayısının fazla olmasının verdiği avantajla sınıfların yaş gruplarına göre oluşturulabilmesi
DİŞ ÇEVRE	ZAYIFYÖNLER
	<ul style="list-style-type: none">• Öğrenci velilerinin eğitimciler yerine basın-yayın araçlarını otorite kabul etmeleri• Öğrenci velilerinin eğitimcilere yönelik müdahale alanlarının fazla olması, eğitimcilerde mental yorgunluğa neden olması• Yerel maddi destek bulmakta yaşanan güçlükler• Özel eğitim hizmetlerinden yararlanması gereken velilerin önyargıları, çevresel etmenlerden kaynaklanan çekinceleri• Okul ve kurumlarda veli görüşme randevu sisteminin bulunmaması nedeniyle eğitim faaliyetlerinin aksaması• Okul-Aile Birliklerinin etkin işletilememesi, iş ve işlemlerin okul yönetimince yüklenilmesi• Tüm eğitim kurumlarında güvenlik görevlisi bulunmaması• Ulaşılabilir imkânlar ve doğal koşullar nedeni ile öğretmenlerin il merkezini veya belirli ilçeleri tercih etmeleri• İlçede tek anaokulu olması sebebiyle sınıf mevcutlarının sınırın üzerinde olması
DİŞ ÇEVRE	FIRSATLAR
	<ul style="list-style-type: none">• Okulumuzun öğretmen ve yönetici normunun dolu olması• Ulusal ve uluslararası düzeyde ticaret yapan sanayi kuruluşlarının bulunması• Okulun yerleşim merkezine uzak olmasından dolayı trafik yoğunluğunun olmaması• İlçemizde tarımsal faaliyetlerin aktif olarak sürdürülüyor olması• Gelenek ve görenek bakımından zengin bir tarihi geçmişe sahip olması• Aydın ilinin antik tarih, yakın tarih dönemi mekânları, tarihi, turistik mekânlar ve ören yerleri bakımından zengin olması• Eğitimciler tarafından tercih edilen bir okul olması• Kış şartlarının olumsuz geçmemesi ve yeryüzü şekillerinin eğitim-öğretimde aksaklığa yer vermemesi• Velilerimizin sosyo-ekonomik düzeyinin iyi olması• Çocukların Gülsün Diye Vakfı tarafından yaptırılmış, medyatik bir okul olması• Yerel yönetimlerin eğitim ve öğretime katkıda bulunmaları

TEHDİTLER	<ul style="list-style-type: none">• Okulun yerleşim merkezine uzak olmasından dolayı ulaşım ve güvenlik problemlerine açık olması• Öğretmenlerin bir kurumda çalışma süreleri• Velilerin eğitim faaliyetlerine katılım oranlarının düşük olması• Mevzuat ve paydaş beklentileri arasında yaşanan uyumsuzluk• Jeotermal çalışmalarının çevresel zararları• Tarım şehri olmasına rağmen tarıma dayalı sanayinin gelişmemiş olması• Televizyonlarda şiddet içerikli yayınların öğrenciler üzerinde olumsuz etki yaratması• Okul çevresinde olumsuz davranışlara sahip gençlerin olması• Okul çevresinde yerleşim yerinin az olması• Okulun ilçe merkezinden uzak olması dolayısıyla tehlike oluşturabilecek hayvanların olması• Okul bahçesinin bitişiğinde elektrik trafosunun olması
------------------	---

G. Tespitler ve İhtiyaçların Belirlenmesi

Tablo 13: Tespitler ve İhtiyaçlar

DURUM ANALİZİ AŞAMALARI	TESPİTLER/ SORUN ALANLARI	İHTİYAÇLAR/ GELİŞİM ALANLARI
Uygulanmakta Olan Stratejik Planın Değerlendirilmesi	<ul style="list-style-type: none"> Hedeflerin paydaş beklentilerini tam olarak ifade edecek şekilde ihtiyaçları karşılayacak sayıda olmaması 	<ul style="list-style-type: none"> İl, İlçe ve Okul hedefleri ve göstergelerinde bütünlük sağlanması
Mevzuat Analizi	<ul style="list-style-type: none"> Özel sektör kuruluşları, üniversiteler ve yerel kuruluşlar ile işbirliği gerektiren çalışmalarda, kurum ve kuruluşların mevzuat farklılığından kaynaklanan sorunlar 	<ul style="list-style-type: none"> Diğer kurumlarla işbirliğinde, yetki alanının genişletilmesi Mevzuat itibarıyla Okul Müdürlerinin yetkilerinin artırılması Mevzuatta ihtiyaç duyulan değişikliklerde “yenileme” çalışmaları yerine “güncelleme” çalışmalarına yer verilmesi Öğrenci velilerinin eğitim faaliyetlerine müdahale alanlarının sınırlandırılması için yasal tedbirlerin alınması Mevzuatın, çalışanların kendilerini güvende hissedebileceği şekilde yeniden düzenlenmesi
Üst Politika Belgeleri Analizi*		<ul style="list-style-type: none"> Stratejik Plan Hazırlama, Stratejik Yönetim Süreci ile ilgili diğer iş ve işlemler Stratejik Plan hedef ve göstergelerinin üst politika belgelerindeki ilke ve prensiplere uygun hazırlanması
Paydaş Analizi	<ul style="list-style-type: none"> Öğrenci velilerinin çocuk gelişimi konusunda eğitim düzeylerinin düşük olması 	<ul style="list-style-type: none"> Ebeveynlere yönelik rehberlik ve eğitim faaliyetleri
İnsan Kaynakları Yetkinlik Analizi	<ul style="list-style-type: none"> Öğretmenlerimizin mesleki gelişim faaliyetlerine düzenli olarak katılım sağlaması 	<ul style="list-style-type: none"> Mesleki gelişim faaliyetlerine düzenli katılım
Kurum Kültürü Analizi	<ul style="list-style-type: none"> Stratejik Yönetim Süreci ile ilgili iş ve işlemleri koordine edecek, nitelikli personel olmaması 	<ul style="list-style-type: none"> Hizmet içi eğitim faaliyetleri
Fiziki Kaynak Analizi	<ul style="list-style-type: none"> Okul binasının ihtiyacı karşılayacak büyüklükte olmaması 	<ul style="list-style-type: none"> Mevcut hizmet binası eklenti yeni bir hizmet bölümü yapılması
Teknoloji ve Bilişim Altyapısı Analizi	<ul style="list-style-type: none"> Bilişim altyapısının yeterli olması 	<ul style="list-style-type: none"> Bilişim alt yapısının verimli kullanılması
Mali Kaynak Analizi	<ul style="list-style-type: none"> Okul-aile birliği gelirlerinin ihtiyacı karşılayacak düzeyde olması 	<ul style="list-style-type: none"> Gelirlerin etkin ve verimli kullanımı
* Üst politika belgeleri analizinde Tablo 2’den yararlanılarak sadece ihtiyaçlar/gelişim alanları sütunu doldurulmuştur.		

3.BÖLÜM: GELECEĞE BAKIŞ

A. Misyon, Vizyon ve Temel Değerler

MİSYONUMUZ

Eğitim bölgemizdeki Erken Çocukluk Dönemi 3-6 yaş aralığındaki her bireyin okul öncesi eğitim hizmeti almasını sağlamaktır.

VİZYONUMUZ

Yaşayan okul, mutlu ebeveynler, gülen yüzlü çocuklar...

TEMEL DEĞERLERİMİZ

- *Milli ve Manevi Değerler*
- *Yasalara Saygı*
- *Akılcılık, Çağdaşlık*
- *Sevgi, Saygı, Hoşgörü, Empati*
- *İşbirliği ve Bilgi Paylaşımı*
- *Demokratik Sorun Çözme Yöntemleri*
- *Eleştirel Düşünme*
- *Fırsat Eşitliği*
- *Kaliteli Hizmet*
- *Stratejik Yönetim Süreci*
- *Araştırma ve Geliştirme*
- *Evrensel Değerler*
- *Kişisel ve Mesleki Gelişim*
- *Üretkenlik*
- *İletişim Yöntemlerinin Geliştirilmesi*

B. Stratejik Amaçlar

Tablo 14: Stratejik Amaçlar, Hedefler

AMAÇ1 (A1)	Eğitim ve öğretime erişim oranlarını artırarak eğitim kurumlarının hedef kitlesini oluşturan her bireye ulaşmak
Hedef1.1(H1.1)	5 yaş okullaşma oranlarını plan dönemi sonuna kadar %85'e çıkarmak
Hedef1.2(H1.2)	Özel eğitim ve rehberliğe ihtiyaç duyan öğrencilerin %100'üne ulaşarak, eğitim ve rehberlik gereksinimlerini karşılamak
AMAÇ2 (A2)	Eğitim ve öğretim faaliyetlerinde ortaya çıkan sorunları proje tabanlı yöntemlerle çözüme ulaştırmak ve 21. yüzyıl becerileri ile bütünleşik kaliteli eğitim hizmeti sunmak
Hedef2.1(H2.1)	2028 yılına kadar her öğrencimizin yerel, ulusal ve uluslararası düzeyde proje tabanlı bilimsel, teknolojik çalışmalardan en az 1'ine aktif katılımını sağlamak
Hedef2.2(H2.2)	EBA kullanan öğrenci oranlarını %60'a, EBA kullanan öğretmen oranlarını %100'e çıkarmak
Hedef2.3(H2.3)	Öğrencilerimizin sosyal ve duyuşsal gereksinimlerini karşılamak üzere her eğitim-öğretim kademesinde en az 1 faaliyete katılımlarını sağlamak
Hedef2.4(H2.4)	Öğretmen ve yöneticilerimizin mesleki gelişim taleplerini değerlendirerek her yönetici ve öğretmenimizin plan döneminin her yılında en az 1 hizmet içi eğitim faaliyetine katılımını sağlamak
AMAÇ3 (A3)	Eğitim kurumlarının kapasitesini ve donanım altyapısını, genel ve özel ihtiyaçları karşılayacak nitelikte geliştirmek
Hedef3.1(H3.1)	Güvenli ve sosyal bir okul ortamı oluşturmak için özel grupların ihtiyaçlarını da dikkate alarak fiziksel ortamların güvenlik ve sağlık standartlarını %100'e çıkarmak
Hedef3.2(H3.2)	Kuruma CİMER, MEBİM, e-Muhtar, dilekçe ve benzeri yollarla yapılan şikâyet sayısını 0'a indirerek memnuniyet düzeyini artırmak.

C. Stratejik Hedefler, Performans Göstergeleri, Stratejiler

Amaç 1 (A1)

Eğitim ve öğretime erişim oranlarını artırarak eğitim kurumlarının hedef kitesini oluşturan her bireye ulaşmak

Hedef 1.1 (H1.1)

5 yaş okullaşma oranlarını plan dönemi sonuna kadar %85'e çıkarmak

HEDEFE İLİŞKİN GÖSTERGELER				
Sıra	Gösterge	Mevcut (2024)	Hedef (2028)	Sorumlu Birim
PG 1.1.1	Okulöncesi 3-5 Yaş Grubu okullaşma oranı	%52	%60	Okul Yönetimi
PG 1.1.2	Okulöncesi 4-5 Yaş Grubu okullaşma oranı	%62	%70	Okul Yönetimi
PG 1.1.3	Okulöncesi 5 Yaş Grubu okullaşma oranı	%72	%85	Okul Yönetimi
PG 1.1.4	Devamsızlıktan dolayı kaydı silinen öğrenci oranı	%0	%0	Okul Yönetimi
PG 1.1.5	Özürsüz/Aralıksız 1-10 gün devamsızlık yapan öğrenci oranı	%9	%5	Okul Yönetimi
PG 1.1.6	Özürsüz/Aralıksız 11-29 gün devamsızlık yapan öğrenci oranı	%4	%1	Okul Yönetimi

A1	Eğitim ve öğretime erişim oranlarını artırarak eğitim kurumlarının hedef kitesini oluşturan her bireye ulaşmak							
H1.1	5 yaş okullaşma oranlarını plan dönemi sonuna kadar %85'e çıkarmak							
Performans Göstergeleri	Hedef Etkisi (%)	2024	2025	2026	2027	2028	İzleme Sıklığı	Raporlama Sıklığı
PG 1.1.1	15%	%52	%54	%56	%58	%60	6 ay	6 ay
PG 1.1.2	15%	%62	%64	%66	%68	%70	6 ay	6 ay
PG 1.1.3	25%	%72	%75	%78	%82	%85	6 ay	6 ay
PG 1.1.4	15%	%0	%0	%0	%0	%0	6 ay	6 ay
PG 1.1.5	15%	%9	%8	%7	%6	%5	6 ay	6 ay
PG 1.1.6	15%	%4	%4	%3	%2	%1	6 ay	6 ay
Sorumlu Birim	Okul Yönetimi							
İşb. Yap. Birim(ler)	Zümre Öğretmenler Kurulu							
Riskler	Veli iletişim ve adres bilgilerine ulaşamaması							
Stratejiler	Veli paylaşım günleri düzenlenecek Velilerin bilgi düzeylerinin artırılması için eğitim faaliyetleri düzenlenecek							
Maliyet Tahmini	2000							
Tespitler	Fiziki şartların yetersizliği							
İhtiyaçlar	Okul-Aile işbirliğinin geliştirilmesi Veli eğitimleri Devamsızlık oranlarının azaltılması							

Amaç 1 (A1) Eğitim ve öğretime erişim oranlarını artırarak eğitim kurumlarının hedef kitlesini oluşturan her bireye ulaşmak

Hedef 1.2 (H1.2) Özel eğitim ve rehberliğe ihtiyaç duyan öğrencilerin %100'üne ulaşarak, eğitim ve rehberlik gereksinimlerini karşılamak

HEDEFE İLİŞKİN GÖSTERGELER				
Sıra	Gösterge	Mevcut (2024)	Hedef (2028)	Sorumlu Birim
PG 1.2.1	Özel Eğitim Sınıfı Sayısı (Toplam)	0	1	Okul Yönetimi
PG 1.2.2	Destek Odası Sayısı (Toplam)	0	1	Okul Yönetimi
PG 1.2.3	Özel eğitim kapsamında tanınmış öğrenci sayısı (Toplam)	4	4	Okul Yönetimi
PG 1.2.4	Resmi özel eğitim kurumlarından yararlanan öğrenci sayısı (Toplam)	4	4	Okul Yönetimi
PG 1.2.5	Evde eğitim alan öğrenci sayısı	0	0	Okul Yönetimi
PG 1.2.6	Okullarda rehberlik servisinden faydalanan öğrenci sayısı	0	100	Okul Yönetimi
PG 1.2.7	Okullarda rehberlik servisinden faydalanan veli sayısı	0	50	Okul Yönetimi
PG 1.2.8	Velilere yönelik düzenlenen faaliyet sayısı (kurs, seminer, eğitim, proje çalışmaları vb.)	0	100	Okul Yönetimi
PG 1.2.9	Velilere yönelik düzenlenen faaliyetlere katılan veli oranı	0	80	Okul Yönetimi

A1	Eğitim ve öğretime erişim oranlarını artırarak eğitim kurumlarının hedef kitlesini oluşturan her bireye ulaşmak							
H1.2	Özel eğitime ve rehberliğe ihtiyaç duyan öğrencilerin %100'üne ulaşarak, eğitim ve rehberlik gereksinimlerini karşılamak							
Performans Göstergeleri	Hedef Etkisi (%)	2024	2025	2026	2027	2028	İzleme Sıklığı	Raporlama Sıklığı
PG 1.2.1	15%	0	0	0	1	1	6 ay	6 ay
PG 1.2.2	15%	0	1	1	1	1	6 ay	6 ay
PG 1.2.3	10%	4	4	4	4	4	6 ay	6 ay
PG 1.2.4	10%	4	4	4	4	4	6 ay	6 ay
PG 1.2.5	10%	0	0	0	0	0	6 ay	6 ay
PG 1.2.6	10%	0	40	60	80	100	6 ay	6 ay
PG 1.2.7	10%	0	20	30	40	50	6 ay	6 ay
PG 1.2.8	10%	0	40	60	80	100	6 ay	6 ay
PG 1.2.9	10%	0	30	45	60	80	6 ay	6 ay
Sorumlu Birim	Okul İdaresi Öğretmenler							
İşb. Yap. Birim(ler)	Öğretmenler Kurulu							
Riskler	"Özel eğitim" kavramı ile ilgili önyargılar Velilerin özel eğitim öğrencilerine yönelik çalışmaları reddetmesi Bağımlılık sorunu olan öğrenci ve velilerin ifşa olma kaygıları							
Stratejiler	Tüm öğrencilere ve velilere özel eğitim çalışmaları hakkında bilgilendirme yapılacak Özel eğitim öğrencilerinin çalışmaları düzenli olarak okul genelinde sergilenecek							
Maliyet Tahmini	1000							
Tespitler	"Özel eğitim" kavramı ile ilgili önyargılar mevcuttur Kurumumuzun fiziksel yapısı özel eğitim sınıfı ve destek odası oluşturulmasını güçleştirmektedir							
İhtiyaçlar	Özel eğitim sınıfı, destek odası, diğer kurumlarla işbirliği, eğitim faaliyetlerinde uzman desteği							

- Amaç 2 (A2)** Eğitim ve öğretim faaliyetlerinde ortaya çıkan sorunları proje tabanlı yöntemlerle çözüme ulaştırmak ve 21. yüzyıl becerileri ile bütünlüklü kaliteli eğitim hizmeti sunmak
- Hedef 2.1 (H2.1)** 2028 yılına kadar her öğrencimizin yerel, ulusal ve uluslararası düzeyde proje tabanlı bilimsel, teknolojik çalışmalardan en az 1'ine aktif katılımını sağlamak

HEDEFE İLİŞKİN GÖSTERGELER				
Sıra	Gösterge	Mevcut (2024)	Hedef (2028)	Sorumlu Birim
PG 2.1.1	TÜBİTAK 4004 başvuru sayısı	0	1	Proje Ekibi
PG 2.1.2	TÜBİTAK 4004 kabul sayısı	0	1	Proje Ekibi
PG 2.1.3	TÜBİTAK 4005 başvuru sayısı	0	1	Proje Ekibi
PG 2.1.4	TÜBİTAK 4005 kabul sayısı	0	1	Proje Ekibi
PG 2.1.5	TÜBİTAK 4007 başvuru sayısı	0	1	Proje Ekibi
PG 2.1.6	TÜBİTAK 4007 kabul sayısı	0	1	Proje Ekibi
PG 2.1.7	Avrupa Komisyonu Tarafından Açılan Teklif Çağrılarında Başvuru Sayısı	0	1	Proje Ekibi
PG 2.1.8	Uluslararası (diğer) projelere/yarışmalara yapılan başvuru sayısı	0	1	Proje Ekibi
PG 2.1.9	Ulusal (diğer) projelere/yarışmalara yapılan başvuru sayısı	0	1	Proje Ekibi
PG 2.1.10	Uluslararası (diğer) projelerde/yarışmalarda derece elde edilen başvuru sayısı	0	1	Proje Ekibi
PG 2.1.11	Ulusal (diğer) projelerde/yarışmalarda derece elde edilen başvuru sayısı	0	1	Proje Ekibi
PG 2.1.12	Erasmus+ Programlarına/Projelerine Katılan Öğretmen Sayısı	0	1	Proje Ekibi
PG 2.1.13	Erasmus+ Arası Hareketlilik Programlarına/Projelerine Katılan Öğrenci Sayısı	0	1	Proje Ekibi
PG 2.1.14	Erasmus+ Arası Hareketlilik Programlarına/Projelerine Katılan Yönetici Sayısı	0	1	Proje Ekibi
PG 2.1.15	Erasmus+ bilgilendirme toplantılarına/eğitimlerine katılan öğretmen sayısı	0	1	Proje Ekibi
PG 2.1.16	Erasmus+ bilgilendirme toplantılarına/eğitimlerine katılan yönetici sayısı	0	1	Proje Ekibi
PG 2.1.17	E-twinning portalına kayıtlı öğretmen sayısı	0	4	Proje Ekibi
PG 2.1.18	E-twinning portalında yürütülen proje sayısı	0	1	Proje Ekibi
PG 2.1.19	E-twinning bilgilendirme toplantılarına/eğitimlerine katılan öğretmen sayısı	0	4	Proje Ekibi
PG 2.1.20	E-twinning bilgilendirme toplantılarına/eğitimlerine katılan yönetici sayısı	0	1	Proje Ekibi
PG 2.1.21	Müdürlük bünyesinde yerel düzeyde yürütülen proje sayısı	3	3	Proje Ekibi
PG 2.1.22	Yerel/bölgesel/bakanlık projeleri konusunda eğitim alan yönetici sayısı	0	1	Proje Ekibi
PG 2.1.23	Yerel/bölgesel/bakanlık projeleri konusunda eğitim alan öğretmen sayısı	0	3	Proje Ekibi
PG 2.1.24	Bakanlık projelerine (Eğitimde Yenilikçilik Ödülleri vb.) başvuru sayısı	0	1	Proje Ekibi
PG 2.1.25	Bilimsel ve teknolojik çalışmalar kapsamında düzenlenen (şenlik, sergi, yarışma) faaliyet sayısı	0	1	Proje Ekibi
PG 2.1.26	STEM Eğitimi çalışmaları kapsamında düzenlenen eğitim faaliyetlerinden (seminer, kurs, konferans vb.) yararlanan personel sayısı	0	3	Proje Ekibi
PG 2.1.27	STEM Eğitim Merkezlerinden yararlanan öğrenci sayısı	0	30	Proje Ekibi
PG 2.1.28	Açılan STEM Atölyesi sayısı	0	1	Proje Ekibi

A2	Eđitim ve öğretim faaliyetlerinde ortaya çıkan sorunları proje tabanlı yöntemlerle çözüme ulaştırmak ve 21. yüzyıl becerileri ile bütünleşik kaliteli eğitim hizmeti sunmak							
H2.1	2028 yılına kadar her öğrencimizin yerel, ulusal ve uluslararası düzeyde proje tabanlı bilimsel, teknolojik çalışmalardan en az 1'ine aktif katılımını sağlamak							
Performans Göstergeleri	Hedefe Etkisi (%)	2024	2025	2026	2027	2028	İzleme Sıklığı	Raporlama Sıklığı
PG 2.1.1	3%	0	0	0	1	1	6 ay	6 ay
PG 2.1.2	4%	0	0	1	1	1	6 ay	6 ay
PG 2.1.3	3%	0	0	1	1	1	6 ay	6 ay
PG 2.1.4	4%	0	0	1	1	1	6 ay	6 ay
PG 2.1.5	3%	0	0	1	1	1	6 ay	6 ay
PG 2.1.6	4%	0	0	1	1	1	6 ay	6 ay
PG 2.1.7	3%	0	0	1	1	1	6 ay	6 ay
PG 2.1.8	3%	0	0	1	1	1	6 ay	6 ay
PG 2.1.9	3%	0	0	1	1	1	6 ay	6 ay
PG 2.1.10	3%	0	0	1	1	1	6 ay	6 ay
PG 2.1.11	3%	0	0	1	1	1	6 ay	6 ay
PG 2.1.12	3%	0	0	1	1	1	6 ay	6 ay
PG 2.1.13	4%	0	0	1	1	1	6 ay	6 ay
PG 2.1.14	3%	0	0	1	1	1	6 ay	6 ay
PG 2.1.15	4%	0	0	1	1	1	6 ay	6 ay
PG 2.1.16	3%	0	0	1	1	1	6 ay	6 ay
PG 2.1.17	3%	0	2	3	3	4	6 ay	6 ay
PG 2.1.18	4%	0	0	1	1	1	6 ay	6 ay
PG 2.1.19	4%	0	2	3	3	4	6 ay	6 ay
PG 2.1.20	4%	0	1	1	1	1	6 ay	6 ay
PG 2.1.21	4%	3	2	3	3	3	6 ay	6 ay
PG 2.1.22	4%	0	1	1	1	1	6 ay	6 ay
PG 2.1.23	4%	0	2	2	3	3	6 ay	6 ay
PG 2.1.24	4%	0	0	1	1	1	6 ay	6 ay
PG 2.1.25	4%	0	0	1	1	1	6 ay	6 ay
PG 2.1.26	4%	0	1	2	3	3	6 ay	6 ay
PG 2.1.27	4%	0	0	0	0	30	6 ay	6 ay
PG 2.1.28	4%	0	0	1	1	1	6 ay	6 ay
Sorumlu Birim	Proje Ekibi							
İşb. Yap. Birim(ler)	Öğretmenler Kurulu							
Riskler	Öğretmenlerin proje çalışmasına katılmaya gönüllü olmamaları							
Stratejiler	Öğretmenlerimizin tamamına proje hazırlama eğitimi almalarını sağlamak.							
Maliyet Tahmini	2000							
Tespitler	Okulumuzda Yüksek Lisans yapmış personel olmaması.							
İhtiyaçlar	Proje hazırlama eğitimleri							

Amaç 2 (A2)

Eğitim ve öğretim faaliyetlerinde ortaya çıkan sorunları proje tabanlı yöntemlerle çözüme ulaştırmak ve 21. yüzyıl becerileri ile bütünlük kaliteli eğitim hizmeti sunmak

Hedef 2.2 (H2.2)

EBA kullanan öğrenci oranlarını %60'a, EBA kullanan öğretmen oranlarını %100'e çıkarmak

HEDEFE İLİŞKİN GÖSTERGELER				
Sıra	Gösterge	Mevcut (2024)	Hedef (2028)	Sorumlu Birim
PG 2.2.1	FATİH Projesi kapsamında öğretmenlerin verdiği kurslara katılan öğretmen sayısı	1	4	Okul Yönetimi
PG 2.2.2	EBA kullanan öğretmen oranı	100	100	Okul Yönetimi
PG 2.2.3	EBA kullanan öğrenci oranı	30	60	Okul Yönetimi

A2	Eğitim ve öğretim faaliyetlerinde ortaya çıkan sorunları proje tabanlı yöntemlerle çözüme ulaştırmak ve 21. yüzyıl becerileri ile bütünlük kaliteli eğitim hizmeti sunmak							
H2.2	EBA kullanan öğrenci oranlarını %60'a, EBA kullanan öğretmen oranlarını %100'e çıkarmak							
Performans Göstergeleri	Hedefe Etkisi (%)	2024	2025	2026	2027	2028	İzleme Sıklığı	Raporlama Sıklığı
PG 2.2.1	40%	1	3	4	4	4	6 ay	6 ay
PG 2.2.2	30%	4	4	4	4	4	6 ay	6 ay
PG 2.2.3	30%	30	40	45	55	60	6 ay	6 ay
Sorumlu Birim	Okul Yönetimi							
İşb. Yap. Birim(ler)	Öğretmenler Kurulu, Okul-Aile Birliği							
Riskler	Her öğrencinin evinde internet altyapısı olmaması Teknolojinin kullanımı konusunda bilgi düzeyinin düşük olması							
Stratejiler	Teknolojinin verimli kullanımı konusunda öğrencilere ve velilere yönelik çalışmalar düzenlenecek Öğretmenlere EBA kullanımı konusunda bilgilendirme yapılacaktır.							
Maliyet Tahmini	0							
Tespitler	EBA kullanan öğretmen oranı beklenen seviyenin altındadır EBA kullanan öğrenci oranı beklenen seviyenin altındadır Tüm öğrencilerin evlerinde internet altyapısı ve bilgisayar bulunmamaktadır Veliler, teknolojik araçları bilinçli kullanmayı öğretmek yerine "yasaklama" yöntemine başvurmaktadır							
İhtiyaçlar	Bilinçli teknoloji kullanımı eğitimlerinin düzenlenmesi EBA kullanımı ile ilgili bilgilendirme çalışmaları Teknolojinin bilinçli kullanımı konusunda öğrenci ve veli eğitimleri							

Amaç 2 (A2)

Eğitim ve öğretim faaliyetlerinde ortaya çıkan sorunları proje tabanlı yöntemlerle çözüme ulaştırmak ve 21. yüzyıl becerileri ile bütünlük kaliteli eğitim hizmeti sunmak

Hedef 2.3 (H2.3)

Öğrencilerimizin sosyal ve duyuşsal gereksinimlerini karşılamak üzere her eğitim-öğretim kademesinde en az 1 faaliyete katılımlarını sağlamak

HEDEFE İLİŞKİN GÖSTERGELER				
Sıra	Gösterge	Mevcut (2024)	Hedef (2028)	Sorumlu Birim
PG 2.3.1	Sanat, bilim, kültür ve spor alanlarından birinde en az bir faaliyete katılan öğrenci oranı	54	80	Öğretmenler Kurulu
PG 2.3.2	Evinde/işyerinde ziyaret edilen öğrenci/veli oranı	34	90	Öğretmenler Kurulu
PG 2.3.3	"Okuma alışkanlığı kazandırılması" temalı çalışmalara katılan öğrenci oranı	54	95	Öğretmenler Kurulu
PG 2.3.4	"Okuma alışkanlığı kazandırılması" temalı çalışmalara katılan öğretmen oranı	4	4	Öğretmenler Kurulu
PG 2.3.5	"Okuma alışkanlığı kazandırılması" temalı çalışmalara katılan veli oranı	54	95	Öğretmenler Kurulu

A2	Eğitim ve öğretim faaliyetlerinde ortaya çıkan sorunları proje tabanlı yöntemlerle çözüme ulaştırmak ve 21. yüzyıl becerileri ile bütünlük kaliteli eğitim hizmeti sunmak							
H2.3	Öğrencilerimizin sosyal ve duyuşsal gereksinimlerini karşılamak üzere her eğitim-öğretim kademesinde en az 1 faaliyete katılımlarını sağlamak							
Performans Göstergeleri	Hedef Etkisi (%)	2024	2025	2026	2027	2028	İzleme Sıklığı	Raporlama Sıklığı
PG 2.3.1	25%	54	70	75	80	80	6 ay	6 ay
PG 2.3.2	25%	34	60	70	80	90	6 ay	6 ay
PG 2.3.3	10%	54	70	80	90	95	6 ay	6 ay
PG 2.3.4	20%	4	4	4	4	4	6 ay	6 ay
PG 2.3.5	20%	54	70	80	90	95	6 ay	6 ay
Sorumlu Birim	Öğretmenler Kurulu							
İşb. Yap. Birim(ler)	Okul Yönetimi, Okul-Aile Birliği							
Riskler	"Eğitimde Başarı" kavramından yalnızca akademik başarının anlaşılması Eğitmcilerin yerel ve ulusal düzeyde yürütülen çalışmalara gönüllü olarak yeterli destek vermemesi Sosyal, kültürel ve sportif faaliyetlerle ilgili kurumlarda veri toplanamaması							
Stratejiler	Eğitim öğretim yılı içerisinde her öğrencimizin en az 1 sosyal faaliyete katılımı sağlanacak Her öğrencimiz en az 1 kez evinde ziyaret edilecek Her öğrencimiz yıl içerisinde 10 (on) hikâye kitabı ile ev ortamında ailesi ile okuma saati yapacak.							
Maliyet Tahmini	3000							
Tespitler	Öğrenci velileri, sosyal faaliyetlerin her birinin belirli maliyete sahip olacağı şeklinde yanlış kaniya sahiptir							
İhtiyaçlar	Fiziki Şartların yetersizliği							

Amaç 2 (A2)

Eğitim ve öğretim faaliyetlerinde ortaya çıkan sorunları proje tabanlı yöntemlerle çözüme ulaştırmak ve 21. yüzyıl becerileri ile bütünlüklü kaliteli eğitim hizmeti sunmak

Hedef 2.4 (H2.4)

Öğretmen ve yöneticilerimizin mesleki gelişim taleplerini değerlendirerek her yönetici ve öğretmenimizin plan döneminin her yılında en az 1 hizmetiçi eğitim faaliyetine katılımını sağlamak

HEDEFE İLİŞKİN GÖSTERGELER				
Sıra	Gösterge	Mevcut (2024)	Hedef (2028)	Sorumlu Birim
PG 2.4.1	Öğretmenlerimize yönelik, kurumun istekte bulunduğu hizmetiçi eğitim faaliyeti (kurs, seminer vb.) sayısı	0	1	Okul Yönetimi
PG 2.4.2	Yöneticilerimize yönelik, kurumun istekte bulunduğu hizmetiçi eğitim faaliyeti (kurs, seminer vb.) sayısı	0	1	Okul Yönetimi
PG 2.4.3	Hizmetiçi eğitim faaliyetlerini devamsızlık sebebiyle tamamlayamayan öğretmen sayısı	0	0	Okul Yönetimi
PG 2.4.4	Hizmetiçi eğitim faaliyetlerini devamsızlık sebebiyle tamamlayamayan yönetici sayısı	0	0	Okul Yönetimi
PG 2.4.5	Yardımcı personel sayısı (Okul Aile Birliği aidatları, bağışlar)	1	2	Okul Yönetimi
PG 2.4.6	Disiplin cezası alan yönetici sayısı	0	0	Okul Yönetimi
PG 2.4.7	Disiplin cezası alan öğretmen sayısı	0	0	Okul Yönetimi
PG 2.4.8	Disiplin cezası alan personel sayısı	0	0	Okul Yönetimi

A2	Eğitim ve öğretim faaliyetlerinde ortaya çıkan sorunları proje tabanlı yöntemlerle çözüme ulaştırmak ve 21. yüzyıl becerileri ile bütünlüklü kaliteli eğitim hizmeti sunmak							
H2.4	Öğretmen ve yöneticilerimizin mesleki gelişim taleplerini değerlendirerek her yönetici ve öğretmenimizin plan döneminin her yılında en az 1 hizmetiçi eğitim faaliyetine katılımını sağlamak							
Performans Göstergeleri	Hedef Etkisi (%)	2024	2025	2026	2027	2028	İzleme Sıklığı	Raporlama Sıklığı
PG 2.4.1	12,5%	0	1	1	1	1	6 ay	6 ay
PG 2.4.2	12,5%	0	1	1	1	1	6 ay	6 ay
PG 2.4.3	12,5%	0	0	0	0	0	6 ay	6 ay
PG 2.4.4	12,5%	0	0	0	0	0	6 ay	6 ay
PG 2.4.5	12,5%	1	1	1	2	2	6 ay	6 ay
PG 2.4.6	12,5%	0	0	0	0	0	6 ay	6 ay
PG 2.4.7	12,5%	0	0	0	0	0	6 ay	6 ay
PG 2.4.8	12,5%	0	0	0	0	0	6 ay	6 ay
Sorumlu Birim	Okul Yönetimi							
İşb. Yap. Birim(ler)	Öğretmenler Kurulu							
Riskler	Öğretmen ve yöneticilerin eğitim faaliyetlerinde gönüllü olmaması Şikâyet sahiplerinin, şikâyet edilebilecek konular hakkında hukuki altyapılarının yetersiz olması, yaşanan her sorunda ilgili kişi veya kurum yerine şikâyet yöntemlerine başvurulması Şikâyet mekanizmalarının sayısı ve çeşitlilik itibarıyla fazla olması							
Stratejiler	Öğretmenlerimizin motivasyonlarını artıracak etkinlikler düzenlenecek Okul-Aile Birliği etkin şekilde işletecek Velilerimizle paylaşım günleri düzenlenecek							
Maliyet Tahmini	5000							
Tespitler	Öğrenci velileri, okulumuzun resmi bir işleyiş sisteminin bulunduğunu göz ardı etmektedirler, beklentilerinin karşılanmaması durumunda ilk etapta şikâyet yoluna başvurumaktadırlar							
İhtiyaçlar	Velilerin aleyhine sonuçlanan her durum, şikâyet konusu yapılmakta, öğretmenlerimizin moral ve motivasyonu zarar görmektedir.							

- Amaç 3 (A3)** Eğitim kurumlarının kapasitesini ve donanım altyapısını, genel ve özel ihtiyaçları karşılayacak nitelikte geliştirmek
- Hedef 3.1 (H3.1)** Güvenli ve sosyal bir okul ortamı oluşturmak için özel grupların ihtiyaçlarını da dikkate alarak fiziksel ortamların güvenlik ve sağlık standartlarını %100'e çıkarmak

HEDEFE İLİŞKİN GÖSTERGELER				
Sıra	Gösterge	Mevcut (2024)	Hedef (2028)	Sorumlu Birim
PG 3.1.1	Engellilerin hizmetine sunulan asansörlerden aktif kullanılan asansör oranı	-	-	Okul Yönetimi
PG 3.1.2	Engellilerin hizmetine sunulan engelli rampalarından aktif kullanılan engelli rampası oranı	1	1	Okul Yönetimi
PG 3.1.3	Kurum Risk Analizi sayısı	1	1	Okul Yönetimi
PG 3.1.4	Kurum Acil Durum Planı sayısı	1	1	Okul Yönetimi
PG 3.1.5	Güvenlik kamerası sistemi sayısı	1	1	Okul Yönetimi
PG 3.1.6	Mevcut kamera sayısının, ihtiyaç duyulan kamera sayısına oranı	6	8	Okul Yönetimi
PG 3.1.7	Güvenlik görevlisi sayısı	0	1	Okul Yönetimi
PG 3.1.8	Derslik başına düşen öğrenci sayısı	26	20	Okul Yönetimi
PG 3.1.9	Öğretmen başına düşen öğrenci sayısı	26	20	Okul Yönetimi
PG 3.1.10	Kalite standartlarını içeren sertifika sayısı (Beyaz Bayrak, Beslenme Dostu Okul, ISO sertifikaları vb.)	2	2	Okul Yönetimi

A3	Eğitim kurumlarının kapasitesini ve donanım altyapısını, genel ve özel ihtiyaçları karşılayacak nitelikte geliştirmek							
H3.1	Güvenli ve sosyal bir okul ortamı oluşturmak için özel grupların ihtiyaçlarını da dikkate alarak fiziksel ortamların güvenlik ve sağlık standartlarını %100'e çıkarmak							
Performans Göstergeleri	Hedef Etkisi (%)	2024	2025	2026	2027	2028	İzleme Sıklığı	Raporlama Sıklığı
PG 3.1.1	-	-	-	-	-	-	6 ay	6 ay
PG 3.1.2	15%	1	1	1	1	1	6 ay	6 ay
PG 3.1.3	10%	0	1	1	1	1	6 ay	6 ay
PG 3.1.4	10%	0	1	1	1	1	6 ay	6 ay
PG 3.1.5	10%	0	1	1	1	1	6 ay	6 ay
PG 3.1.6	10%	0	6	6	7	8	6 ay	6 ay
PG 3.1.7	10%	0	0	0	0	1	6 ay	6 ay
PG 3.1.8	10%	0	25	24	22	20	6 ay	6 ay
PG 3.1.9	10%	0	25	24	22	20	6 ay	6 ay
PG 3.1.10	15%	0	2	2	2	2	6 ay	6 ay
Sorumlu Birim	Okul Yönetimi							
İşb. Yap. Birim(ler)	Okul-Aile Birliği, Destek Personeli, Öğretmenler Kurulu							
Riskler	Okul binasının, ihtiyaçlara uygun olarak dönüştürülebilmesi							
Stratejiler	Okul binasına eklenti için gerekli girişimler yapılacak Okul güvenlik sistemi araçlarının bakım, onarım ve güncellemeleri yapılacak							
Maliyet Tahmini	1000							
Tespitler	Kurumumuz tek katlı olduğundan engelli asansörü kullanımı ile ilgili hedef belirlenmemiştir Okul binasının fiziki yapısı engelli asansörü yapılmasına uygun değildir Okul binası çok küçük olduğundan yetersiz kalmaktadır							
İhtiyaçlar	Okul binasına eklenti yapılması, güvenlik personeli							

Amaç 3 (A3) Eğitim kurumlarının kapasitesini ve donanım altyapısını, genel ve özel ihtiyaçları karşılayacak nitelikte geliştirmek

Hedef 3.2 (H3.2) Kuruma CİMER, MEBİM, e-Muhtar, dilekçe ve benzeri yollarla yapılan şikâyet sayısını 0'a indirerek memnuniyet düzeyini artırmak.

HEDEFE İLİŞKİN GÖSTERGELER				
Sıra	Gösterge	Mevcut (2024)	Hedef (2028)	Sorumlu Birim
PG 3.2.1	CİMER, MEBİM, E-Muhtar, Dilekçe vb. yollarla kuruma başvuru sayısı (tüm başvurular)	1	0	Okul Yönetimi
PG 3.2.2	CİMER, MEBİM, E-Muhtar, Dilekçe vb. yollarla kuruma başvuru sayısı (şikâyet)	1	0	Okul Yönetimi
PG 3.2.3	Şikâyet başvurusu sonucunda uygulanan cezai yaptırım sayısı	0	0	Okul Yönetimi
PG 3.2.4	Özel "Öğrenci Taşıma Servisleri ile ilgili şikâyet sayısı	0	0	Okul Yönetimi

Amaç 3 (A3)	Eğitim kurumlarının kapasitesini ve donanım altyapısını, genel ve özel ihtiyaçları karşılayacak nitelikte geliştirmek							
Hedef 3.2 (H3.2)	Kuruma CİMER, MEBİM, e-Muhtar, dilekçe ve benzeri yollarla yapılan şikâyet sayısını 0'a indirerek memnuniyet düzeyini artırmak.							
Performans Göstergeleri	Hedef Etkisi (%)	2024	2025	2026	2027	2028	İzleme Sıklığı	Raporlama Sıklığı
PG 3.2.1	20%	1	0	0	0	0	6 ay	6 ay
PG 3.2.2	30%	1	0	0	0	0	6 ay	6 ay
PG 3.2.3	40%	0	0	0	0	0	6 ay	6 ay
PG 3.2.4	10%	0	0	0	0	0	6 ay	6 ay
Sorumlu Birim	Okul Yönetimi							
İşb. Yap. Birim(ler)	Öğretmenler Kurulu							
Riskler	Şikâyet sahiplerinin şikâyet edilebilecek konular hakkında hukuki altyapılarının yetersiz olması Yaşanan her sorunda, ilgili kişi veya kurum yerine şikâyet yöntemlerine başvurulması Şikâyet mekanizmalarının sayı ve çeşitlilik itibarıyla fazla olması							
Stratejiler	Okul-Aile işbirliği geliştirilecek Kurumsal kültür oluşması için düzenlenen faaliyetler çeşitlendirilecek Kurumsal faaliyetlerimiz sürekli olarak fiziksel ve elektronik ortamlarda paylaşılacak							
Maliyet Tahmini	1000							
Tespitler	Şikâyet sahipleri, beklentilerinin karşılanamadığı her durumda şikâyet yoluna başvurmaktadır Şikâyet sahiplerinin şikâyet başvuru yolları çok çeşitlidir							
İhtiyaçlar	Şikâyet mekanizmalarının, çalışanların motivasyonlarını düşürmeyecek şekilde işletilmesi							

D. Maliyetlendirme

Tahmini Kaynaklar Analizinden yararlanılarak kurumumuzun 5 yıllık hedeflerine ulaşılabilmesi için planlanan faaliyetlerin Tahmini Maliyet Analizi yapılmıştır.

Tablo 15: Tahmini Maliyetler(TL)

Hedefler	2024	2025	2026	2027	2028	Toplam Maliyet
A1	2000	2500	3000	3500	4000	15000
H1.1	2000	2500	3000	3500	4000	15000
A2	2000	2500	3000	3500	4000	15000
H2.1	2000	2500	3000	3500	4000	15000
A3	2000	2500	3000	3500	4000	15000
H3.1	2000	2500	3000	3500	4000	15000
A4	2000	3000	4000	5000	6000	20000
H4.1	2000	3000	4000	5000	6000	20000
A5	20000	22500	24000	25500	28000	120000
H5.1	20000	22500	24000	25500	28000	120000
TOPLAM	28000	33000	37000	41000	46000	185000

E. İzleme ve Değerlendirme

Müdürlüğümüzün 2024-2028 Stratejik Planı İzleme ve Değerlendirme sürecini ifade eden İzleme ve Değerlendirme Modeli hazırlanmıştır. Okulumuzun Stratejik Plan İzleme-Değerlendirme çalışmaları eğitim-öğretim yılı çalışma takvimi de dikkate alınarak 6 aylık ve 1 yıllık sürelerde gerçekleştirilecektir. 6 aylık sürelerde Okul Müdürüne rapor hazırlanacak ve değerlendirme toplantısı düzenlenecektir. İzleme-değerlendirme raporu, istenildiğinde İlçe Milli Eğitim Müdürlüğüne gönderilecektir.

Şekil 8: Stratejik Plan İzleme ve Değerlendirme Modeli



EKLER

Tablo 16: Strateji Geliştirme Kurulu

SIRA	ADI-SOYADI	GÖREVİ	KURULDAKİ GÖREVİ
1	Damla PINARBAŞI	Müdür	Başkan
2	Çiğdem Dilan YARIÇI	Müdür Yardımcısı	Üye
3	Merve GÜRCAN	Öğretmen	Üye
4	Fikriye Nurdan YURT	Öğretmen	Üye
5	Ayşe Gül KARADAYI	Okul Aile Birliği Başkanı	Üye

Tablo 17: Stratejik Planlama Ekibi

SIRA	ADI-SOYADI	GÖREVİ	EKİPTEKİ GÖREVİ
1	Sema CEYLAN	Öğretmen	Başkan
2	Özlem ÖZALP	Öğretmen	Üye
3	Şernaz ÜNAL	Veli	Üye
4	Sevim YÖYEN	Veli	Üye
5	İbrahim UYAR	Veli	Üye
6	Cenk CERİT	Veli	Üye